

ส่วนที่ ๑

ข้อมูลพื้นฐานของโรงเรียน

๑.๑ ข้อมูลทั่วไป

ชื่อ สถานศึกษา.....โรงเรียนหนองแขวงคุรุราษฎร์รังสรรค์.....
ที่ตั้ง เลขที่.....-.....หมู่ที่.....๗.....ตำบล.....บ้านเหล่า.....
อำเภอ.....บ้านฝาง.....จังหวัดขอนแก่น.....รหัสไปรษณีย์.....๔๐๒๗๐.....
พื้นที่ทั้งหมด.....๗.....ไร่.....๒.....งาน.....๖๖.....ตารางวา.....
โทรศัพท์.....๐๔๓-๔๕๑๖๓๕.....โทรสาร-.....
e-mailnangwangkk1@gmail.com.....website..... <http://nwkr.kkzone1.go.th/>
เปิดสอนระดับชั้น อนุบาล ๑ – ๓ ถึงระดับชั้นประถมศึกษาปีที่ ๖.....

๑.๒ ข้อมูลนักเรียน

๑.๒.๑ จำนวนนักเรียน ปีการศึกษา ๒๕๖๖ ทั้งหมด.....๘๓.....คน ดังนี้

ชั้น	จำนวนนักเรียน			จำนวนห้องเรียน
	ชาย	หญิง	รวม	
อนุบาล ๑	๑	๔	๕	๑
อนุบาล ๒	๖	๕	๑๑	๑
อนุบาล ๓	๑๐	๕	๑๕	๑
รวมนักเรียนปฐมวัย	๑๗	๑๔	๓๑	๓
ประถมศึกษาปีที่ ๑	๕	๓	๘	๑
ประถมศึกษาปีที่ ๒	๖	๕	๑๑	๑
ประถมศึกษาปีที่ ๓	๕	๕	๑๐	๑
ประถมศึกษาปีที่ ๔	๓	๓	๖	๑
ประถมศึกษาปีที่ ๕	๕	๕	๑๐	๑
ประถมศึกษาปีที่ ๖	๗	๐	๗	๑
รวมนักเรียน ป.๑-๖	๓๑	๒๑	๕๒	๖
รวมทั้งหมด	๔๘	๓๕	๘๓	๙

ข้อมูล ณ วันที่ ๑๐ มิถุนายน ๒๕๖๖

๑.๓ ข้อมูลครูและบุคลากร

บุคลากรทั้งหมด.....๙.....คน แยกตามประเภท ดังนี้

ประเภท บุคลากร	เพศ		วุฒิการศึกษา			อายุเฉลี่ย			ประสบการณ์ใน ตำแหน่ง		
	ชาย	หญิง	ต่ำกว่า ป.ตรี	ป.ตรี	สูงกว่า ป.ตรี	น้อยกว่า ๓๐ ปี	๓๐- ๕๐	มากกว่า ๕๐ ปี	น้อยกว่า ๑๐ ปี	๑๐- ๒๐	มากกว่า ๒๐ ปี
ผู้อำนวยการ	๑	-	-	-	๑	-	๑	-	-	๑	-
รองผู้อำนวยการ	-	-	-	-	-	-	-	-	-	-	-
ข้าราชการครู	-	๔	-	๔	-	๒	๒	-	๓	๑	-
พนักงานราชการ(ครู)	๑	-	-	๑	-	-	๑	-	-	๑	-
ครูอัตราจ้าง	-	๑	-	๑	-	๑	-	-	๑	-	-
ครูผู้ทรงคุณค่าแห่งแผ่นดิน	-	-	-	-	-	-	-	-	-	-	-
เจ้าหน้าที่ธุรการ	-	๑	-	๑	-	๑	-	-	๑	-	-
นักการ/ภารโรง	-	๑	-	๑	-	-	๑	-	๑	-	-
รวม	๒	๗	-	๘	๑	๔	๕	-	๖	๓	-

ผู้อำนวยการสถานศึกษา ชื่อ.....นายปราโมทย์...ศรีชมชื่น.....อายุ.....๓๘.....ปี
 วุฒิการศึกษาสูงสุด.....ศษ.ม.การบริหารการศึกษา.....ดำรงตำแหน่งผู้บริหารโรงเรียนนี้
 เมื่อวันที่ ๑ มีนาคม ๒๕๖๒ รวม.....๔.....ปี.....๒.....เดือน

๑.๔ ข้อมูลห้องเรียนและห้องประกอบ

ที่	ประเภทห้อง	จำนวน	หมายเหตุ
๑	ห้องเรียนปฐมวัย	๑	
๒	ห้องเรียนประถมศึกษา	๖	
๓	ห้องสมุด	๑	
๔	ห้องพยาบาล	๑	
๕	ห้องประชุม	๑	
๖	ห้องสำนักงานครู	๑	
๗	โรงอาหาร/หอประชุมอเนกประสงค์	๑	

๑.๕ ข้อมูลด้านอาคารสถานที่

- ๑) อาคารเรียน ๒ หลัง แบ่งเป็น ๗ ห้องเรียน ๖ ห้อง ประกอบ (ห้องฝ่ายบริหาร/ธุรการ/อื่นๆ)
- ๒) อาคารประกอบ/อเนกประสงค์ ๑ หลัง

รูปภาพสิ่งก่อสร้าง/ปีก่อสร้าง ข้อมูลสิ่งก่อสร้าง โรงเรียนหนองแขวงคูราชบุรีรังสรรค์

	อาคารเรียน สปช.๑๐๒/๒๖ ปีที่สร้าง ๒๕๒๗		อาคารเรียน สปช.๑๐๕/๒๖ ปีที่สร้าง ๒๕๒๙
	อาคาร อเนกประสงค์/ โรงอาหาร/โรง ฝึกงาน พิเศษ ปีที่สร้าง ๒๕๕๓		ส้วม อาคาร สพฐ. ๔ (ส้วม ๔ ที่นั่ง) ปีที่สร้าง ๒๕๖๐
	สนามเด็กเล่น สนามเด็กเล่น ปีที่สร้าง ๒๕๖๒		สนามกีฬา สนามวอลเลย์บอล ปีที่สร้าง ๒๕๓๙
	สนามกีฬา สนามฟุตบอล แบบ ฟ.๑ ปีที่สร้าง ๒๕๓๔		ถังเก็บน้ำ ฝ.๓๓ ปีที่สร้าง ๒๕๒๘
	รั้ว รั้วคอนกรีต ปีที่สร้าง ๒๕๔๕		

๑.๖ ข้อมูลผู้สำเร็จการศึกษา ปีการศึกษา ๒๕๖๕

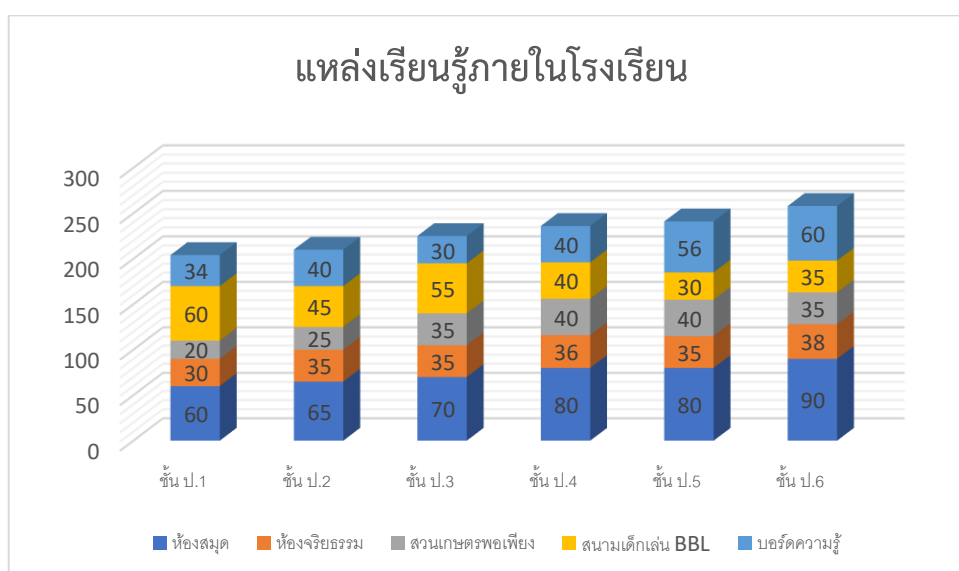
ที่	ประเภทห้อง	จำนวนนักเรียน (คน)	จำนวนผู้สำเร็จการศึกษา (คน)	คิดเป็นร้อยละ
๑	ปฐมวัย (อนุบาล ๓)	๕	๕	๑๐๐
๒	ประถมศึกษา (ประถมศึกษาปีที่ ๖)	๘	๘	๑๐๐

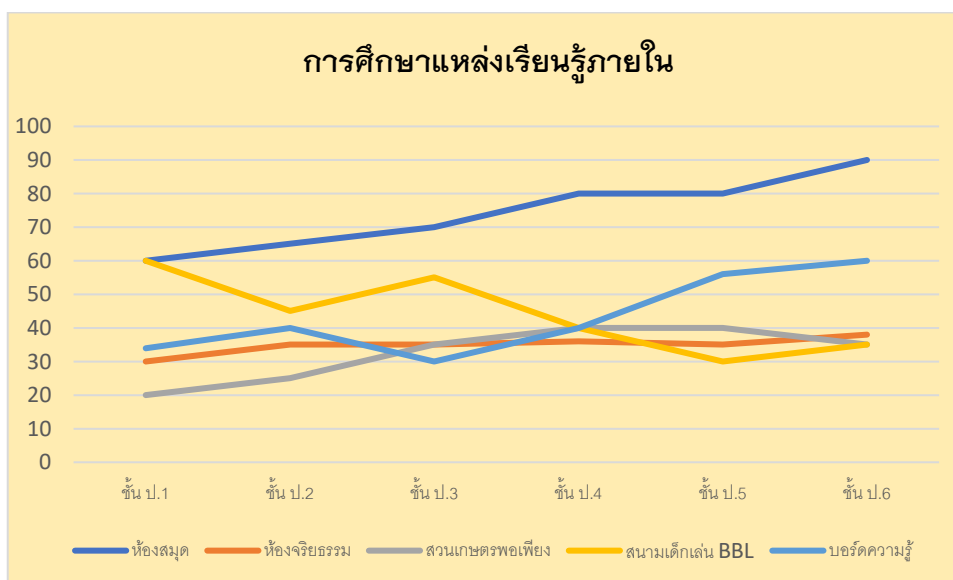
ข้อมูล ณ วันที่ ๓๑ มีนาคม ๒๕๖๖

๑.๗ ข้อมูลการใช้แหล่งเรียนรู้ภายในและภายนอกโรงเรียน

๑) จำนวนนักเรียนที่ใช้แหล่งเรียนรู้ในโรงเรียน

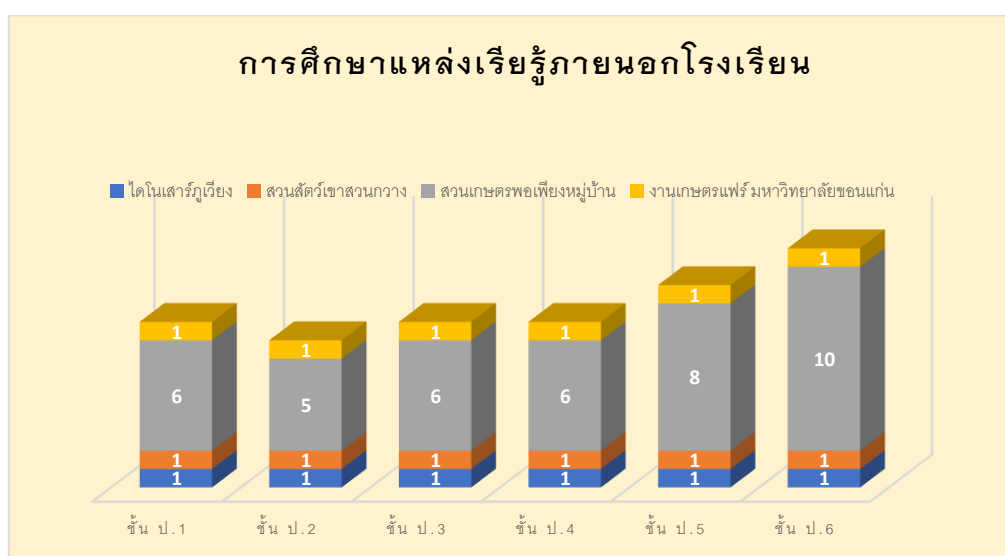
ชื่อแหล่งเรียนรู้	จำนวนนักเรียนเฉลี่ยแยกตามระดับชั้น/ปี					
	ป.๑	ป.๒	ป.๓	ป.๔	ป.๕	ป.๖
๑. ห้องสมุด	๖๐	๖๕	๗๐	๘๐	๘๐	๙๐
๒. ห้องจริยธรรม	๓๐	๓๕	๓๕	๓๖	๓๕	๓๘
๓. สวนเกษตรพอเพียง	๒๐	๒๕	๓๕	๔๐	๔๐	๓๕
๔. สนามเด็กเล่น BBL	๖๐	๔๕	๕๕	๔๐	๓๐	๓๕
๕. บอร์ดความรู้	๓๔	๔๐	๓๐	๔๐	๕๖	๖๐





๒) จำนวนนักเรียนที่ใช้แหล่งเรียนรู้นอกโรงเรียน

ชื่อแหล่งเรียนรู้	จำนวนนักเรียนแยกตามระดับชั้น					
	ป.๑	ป.๒	ป.๓	ป.๔	ป.๕	ป.๖
๑. พิพิธภัณฑ์ไดโนเสาร์ภูเวียง	๑	๑	๑	๑	๑	๑
๒. สวนสัตว์เขาสวนกวาง	๑	๑	๑	๑	๑	๑
๓. สวนเกษตรพอเพียง หมู่บ้านหนองแวง	๖	๕	๖	๖	๘	๑๐
๔. งานเกษตรแฟร์ มหาวิทยาลัยขอนแก่น	๑	๑	๑	๑	๑	๑



๑.๘ ข้อมูลผลสัมฤทธิ์ทางการเรียน ปีการศึกษา ๒๕๖๕

๑) ผลการจัดการเรียนรู้ตามหลักสูตรสถานศึกษา ระดับการศึกษาขั้นพื้นฐาน

ร้อยละของนักเรียนที่มีเกรดเฉลี่ยผลสัมฤทธิ์ทางการเรียน ระดับการศึกษาขั้นพื้นฐาน แต่ละรายวิชา

ในระดับ ๓ ขึ้นไปชั้นประถมศึกษาปีที่ ๑ - ชั้นประถมศึกษาปีที่ ๖ ปีการศึกษา ๒๕๖๕

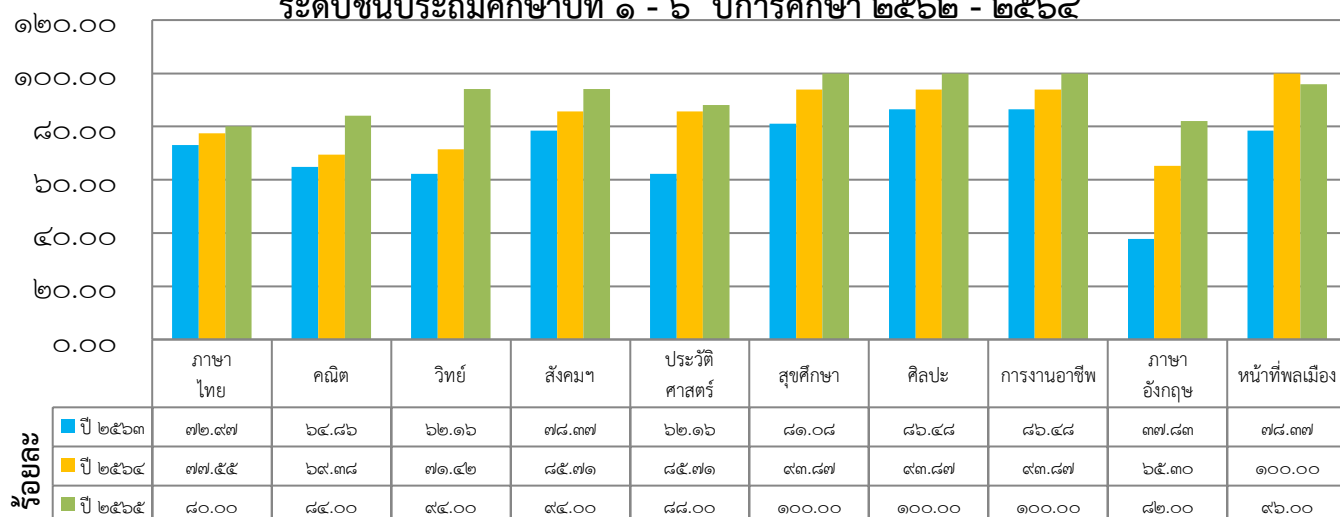
(ข้อมูล ณ ๓๑ มีนาคม ๒๕๖๖)

ระดับชั้น	จำนวนนักเรียน	รายวิชา									
		ภาษาไทย	คณิตศาสตร์	วิทยาศาสตร์	สังคมฯ	ประวัติศาสตร์	สุขศึกษา	ศิลปะ	การงานฯ	ภาษาอังกฤษ	หน้าที่พลเมือง
ประถมศึกษาปีที่ ๑	๑๐	๙	๙	๙	๙	๙	๑๐	๑๐	๑๐	๙	๙
ประถมศึกษาปีที่ ๒	๑๐	๖	๗	๑๐	๑๐	๑๐	๑๐	๑๐	๑๐	๘	๑๐
ประถมศึกษาปีที่ ๓	๖	๖	๕	๖	๖	๖	๖	๖	๖	๖	๖
ประถมศึกษาปีที่ ๔	๑๐	๖	๘	๘	๘	๖	๑๐	๑๐	๑๐	๘	๙
ประถมศึกษาปีที่ ๕	๖	๕	๖	๖	๖	๖	๖	๖	๖	๖	๖
ประถมศึกษาปีที่ ๖	๘	๘	๗	๘	๘	๘	๘	๘	๘	๕	๘
รวม	๕๐	๔๐	๔๒	๔๗	๔๗	๔๔	๕๐	๕๐	๕๐	๔๑	๔๘
ร้อยละ	๑๐๐	๘๐	๘๔	๙๔	๙๔	๘๘	๑๐๐	๑๐๐	๑๐๐	๘๒	๙๖

ร้อยละของนักเรียนที่มีเกรดเฉลี่ยผลสัมฤทธิ์ทางการเรียนแต่ละรายวิชา

ในระดับ ๓ ขึ้นไป

ระดับชั้นประถมศึกษาปีที่ ๑ - ๖ ปีการศึกษา ๒๕๖๒ - ๒๕๖๔



๒) ผลการประเมินคุณลักษณะอันพึงประสงค์ของนักเรียน

ร้อยละของนักเรียนที่มีผลการประเมินคุณลักษณะอันพึงประสงค์ในระดับ ดี ขึ้นไป

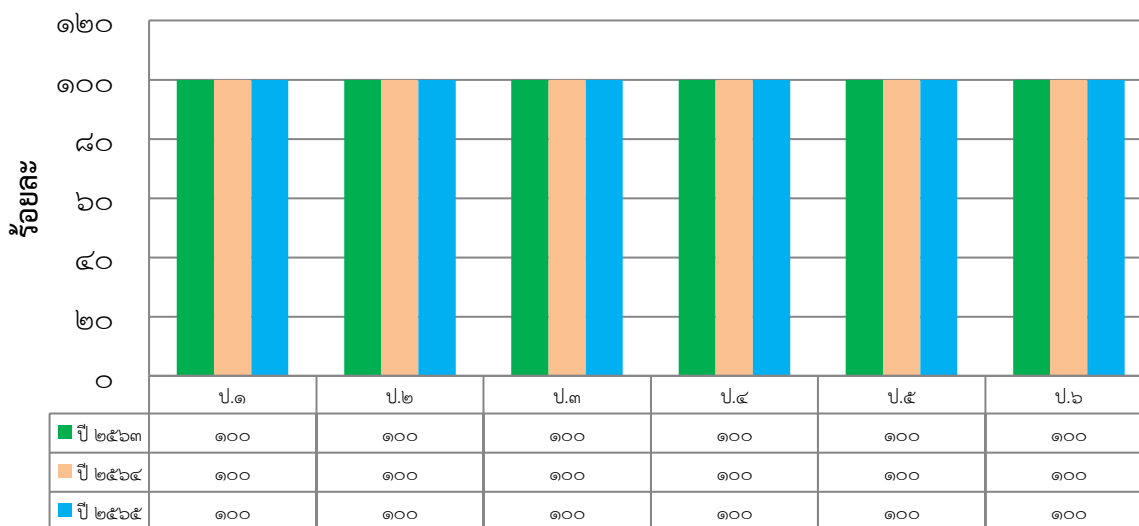
ชั้นประถมศึกษาปีที่ ๑ - ชั้นประถมศึกษาปีที่ ๖ ปีการศึกษา ๒๕๖๕ (ข้อมูล ณ ๓๑ มีนาคม ๒๕๖๖)

ระดับชั้น	จำนวนนักเรียนทั้งหมด	จำนวนนักเรียนที่ได้ ระดับ ดี ขึ้นไป	ร้อยละ
ประถมศึกษาปีที่ ๑	๑๐	๑๐	๑๐๐
ประถมศึกษาปีที่ ๒	๑๐	๑๐	๑๐๐
ประถมศึกษาปีที่ ๓	๖	๖	๑๐๐
ประถมศึกษาปีที่ ๔	๑๐	๑๐	๑๐๐
ประถมศึกษาปีที่ ๕	๖	๖	๑๐๐
ประถมศึกษาปีที่ ๖	๘	๘	๑๐๐
รวม	๕๐	๕๐	
เฉลี่ยร้อยละ	๑๐๐	๑๐๐	

ร้อยละคุณลักษณะอันพึงประสงค์ของนักเรียน

ที่ได้ระดับ ดี ขึ้นไป

ระดับชั้นประถมศึกษาปีที่ ๑ - ๖ ปีการศึกษา ๒๕๖๓ - ๒๕๖๕



จากกราฟเปรียบเทียบร้อยละคุณลักษณะอันพึงประสงค์ของนักเรียนที่ได้ในระดับ ดี ขึ้นไป ระดับชั้นประถมศึกษาปีที่ ๑ - ๖ ปีการศึกษา ๒๕๖๓ - ๒๕๖๕ พบว่า คุณลักษณะอันพึงประสงค์ของนักเรียนทุกระดับชั้น อยู่ในระดับ ดี ขึ้นไปทุกคน มีค่าเฉลี่ยร้อยละ ๑๐๐

จากกราฟเปรียบเทียบร้อยละการอ่าน เขียน คิดวิเคราะห์ ของนักเรียนที่ได้ในระดับ ดี ขึ้นไป ระดับชั้นประถมศึกษาปีที่ ๑ - ๖ ปีการศึกษา ๒๕๖๓ - ๒๕๖๕ พบว่า การอ่าน เขียน คิดวิเคราะห์ ของนักเรียนที่ได้ในระดับ ดี ขึ้นไปทุกคน มีค่าเฉลี่ยร้อยละ ๑๐๐

๔) ผลการประเมินกิจกรรมพัฒนาผู้เรียน

ร้อยละของนักเรียนที่มีผลการประเมินกิจกรรมพัฒนาผู้เรียน ชั้นประถมศึกษาปีที่ ๑ - ชั้นประถมศึกษาปีที่ ๖ ปีการศึกษา ๒๕๖๕ (ข้อมูล ณ ๓๑ มีนาคม ๒๕๖๖)

ระดับชั้น	จำนวนนักเรียน	ผลการประเมิน		ร้อยละ
		ผ่าน	ไม่ผ่าน	
ประถมศึกษาปีที่ ๑	๑๐	๑๐	-	๑๐๐
ประถมศึกษาปีที่ ๒	๑๐	๑๐	-	๑๐๐
ประถมศึกษาปีที่ ๓	๖	๖	-	๑๐๐
ประถมศึกษาปีที่ ๔	๑๐	๑๐	-	๑๐๐
ประถมศึกษาปีที่ ๕	๖	๖	-	๑๐๐
ประถมศึกษาปีที่ ๖	๘	๘	-	๑๐๐
รวม	๕๐	๕๐		
ร้อยละ	๑๐๐	๑๐๐		

๕) ผลการประเมินสมรรถนะสำคัญ

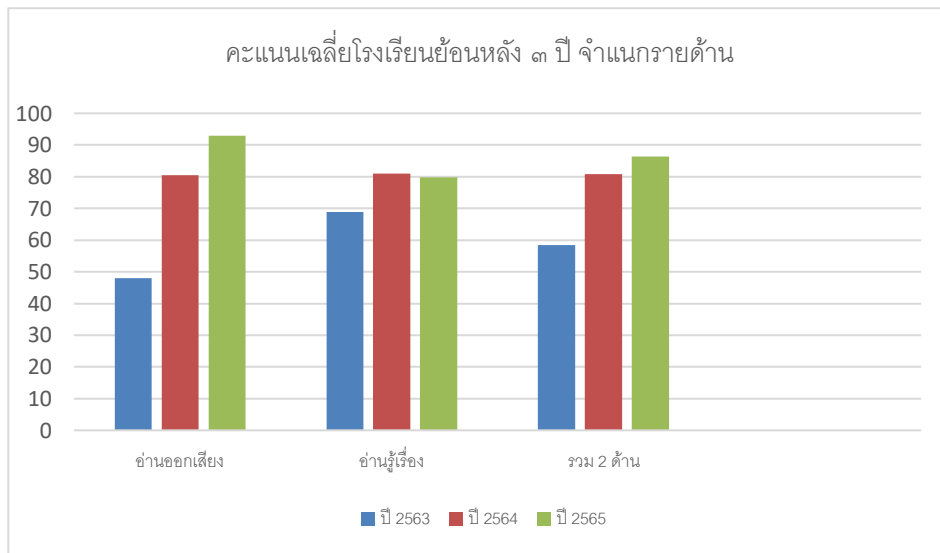
ร้อยละของนักเรียนที่มีผลการประเมินประเมินสมรรถนะสำคัญ ในระดับ ดี ขึ้นไป ชั้นประถมศึกษาปีที่ ๑ - ชั้นประถมศึกษาปีที่ ๖ ปีการศึกษา ๒๕๖๕ (ข้อมูล ณ ๓๑ มีนาคม ๒๕๖๖)

สมรรถนะสำคัญ	จำนวนนักเรียน	ผลการประเมิน				ระดับ ดี ขึ้นไป	ร้อยละ
		ดีเยี่ยม	ดี	ผ่าน	ไม่ผ่าน		
• ความสามารถในการสื่อสาร	๕๐		๕๐			๕๐	๑๐๐
• ความสามารถในการคิด	๕๐		๕๐			๕๐	๑๐๐
• ความสามารถในการแก้ปัญหา	๕๐		๕๐			๕๐	๑๐๐
• ความสามารถในการใช้ทักษะชีวิต	๕๐		๕๐			๕๐	๑๐๐
• ความสามารถในการใช้เทคโนโลยี	๕๐		๕๐			๕๐	๑๐๐
รวม	๕๐		๕๐			๕๐	๑๐๐

๖) ผลการประเมินความสามารถด้านการอ่านของผู้เรียน (RT) ชั้นประถมศึกษาปีที่ ๑
ผลการประเมินความสามารถด้านการอ่านของผู้เรียน (RT) ชั้นประถมศึกษาปีที่ ๑ ปีการศึกษา ๒๕๖๕

ด้าน	จำนวน นักเรียน	ระดับคุณภาพ				คะแนน ร้อยละ
		ดีมาก	ดี	พอใช้	ปรับปรุง	
• การอ่านออกเสียง	๘	√				๙๓.๐๐
• การอ่านรู้เรื่อง	๘	√				๗๙.๗๕
รวม	๘	√				๘๖.๓๗

กราฟเปรียบเทียบผลการประเมินความสามารถด้านการอ่านของผู้เรียน (RT) ชั้นประถมศึกษาปีที่ ๑ ปีการศึกษา ๒๕๖๓-๒๕๖๕

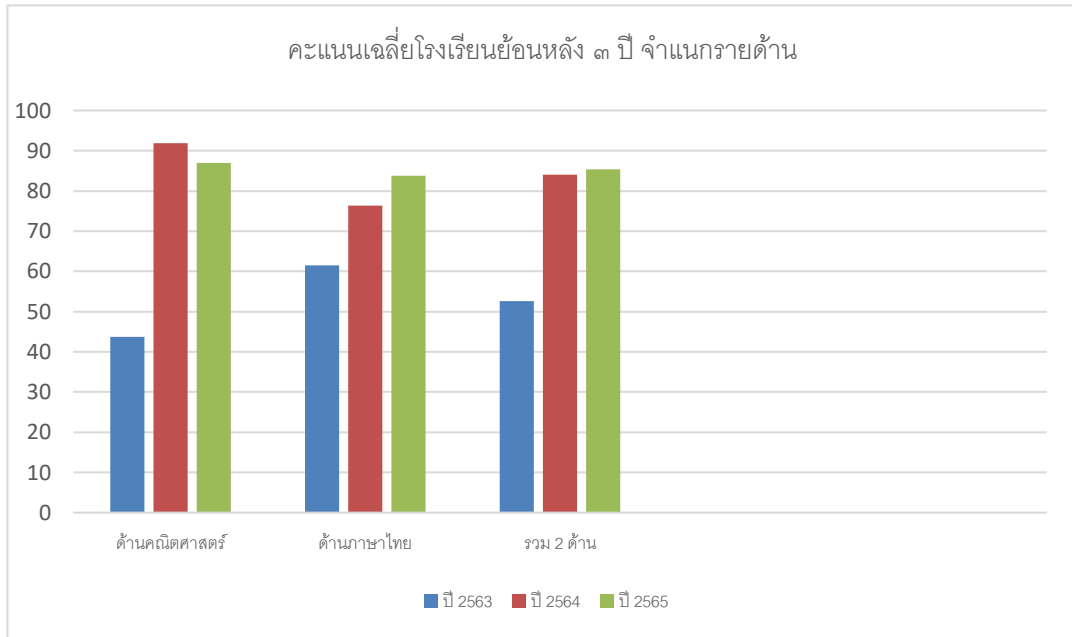


จากกราฟเปรียบเทียบผลการประเมินความสามารถด้านการอ่านของผู้เรียน (RT) ของนักเรียนที่ได้ในระดับ ดี ขึ้นไป ระดับชั้นประถมศึกษาปีที่ ๑ ปีการศึกษา ๒๕๖๓ - ๒๕๖๕ พบว่า ผลการประเมินความสามารถด้านการอ่านของผู้เรียน (RT) ของนักเรียนที่ได้ในระดับ ดี ขึ้นไปทุกคน มีค่าเฉลี่ยร้อยละ ๑๐๐

๗) ผลการประเมินคุณภาพผู้เรียน (NT) ชั้นประถมศึกษาปีที่ ๓
ผลการประเมินคุณภาพผู้เรียน (NT) ชั้นประถมศึกษาปีที่ ๓ ปีการศึกษา ๒๕๖๕

ด้าน	จำนวน นักเรียน	ระดับคุณภาพ				คะแนน ร้อยละ
		ดีมาก	ดี	พอใช้	ปรับปรุง	
• ด้านคณิตศาสตร์	๕	√				๘๗.๐๐
• ด้านภาษาไทย	๕	√				๘๓.๘๐
รวม	๕	√				๘๕.๔๐

กราฟเปรียบเทียบผลการประเมินคุณภาพผู้เรียน (NT) ชั้นประถมศึกษาปีที่ ๓ ปีการศึกษา ๒๕๖๓ ถึง ๒๕๖๕



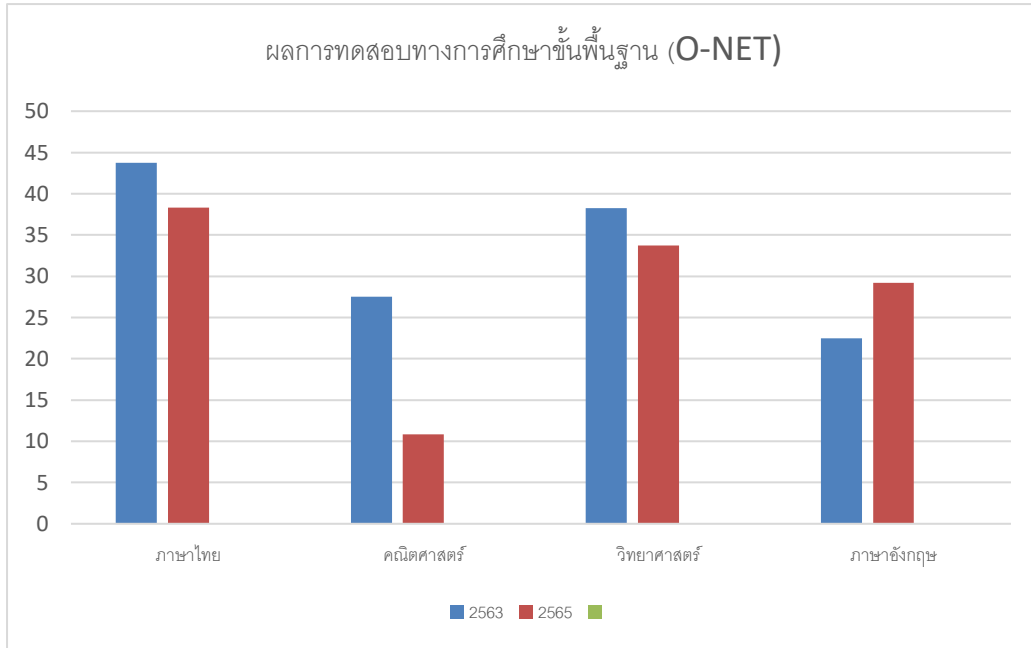
จากกราฟเปรียบเทียบผลการประเมินคุณภาพผู้เรียน (NT) ของนักเรียนที่ได้ในระดับ ดี ขึ้นไป ระดับชั้นประถมศึกษาปีที่ ๓ ปีการศึกษา ๒๕๖๓ - ๒๕๖๕ พบว่า ผลการประเมินคุณภาพผู้เรียน (NT) ของนักเรียนที่ได้ในระดับ ดี ขึ้นไปทุกคน มีค่าเฉลี่ยร้อยละ ๑๐๐

๘) ผลการทดสอบทางการศึกษาระดับชาตินิยมขั้นพื้นฐาน (O-NET) ชั้นประถมศึกษาปีที่ ๖ (ระดับการศึกษาขั้นพื้นฐาน)

ผลการทดสอบทางการศึกษาระดับชาตินิยมขั้นพื้นฐาน (O-NET) ชั้นประถมศึกษาปีที่ ๖ ปีการศึกษา ๒๕๖๕

วิชา	จำนวนนักเรียน	ระดับคุณภาพ							คะแนนร้อยละ
		ดีเยี่ยม	ดีมาก	ค่อนข้างดี	ปานกลาง	พอใช้	ควรปรับปรุง	ควรปรับปรุงอย่างยิ่ง	
• คณิตศาสตร์	๖							√	๑๐.๘๓
• ภาษาไทย	๖				√				๓๘.๓๓
• วิทยาศาสตร์	๖						√		๓๓.๓๕
• ภาษาอังกฤษ	๖						√		๒๙.๑๗
รวม	๖						√		๒๘.๐๒

กราฟเปรียบเทียบผลการทดสอบทางการศึกษาระดับชาติด้านขั้นพื้นฐาน (O-NET) ชั้นประถมศึกษาปีที่ ๖ ปีการศึกษา ๒๕๖๓ และ ๒๕๖๕



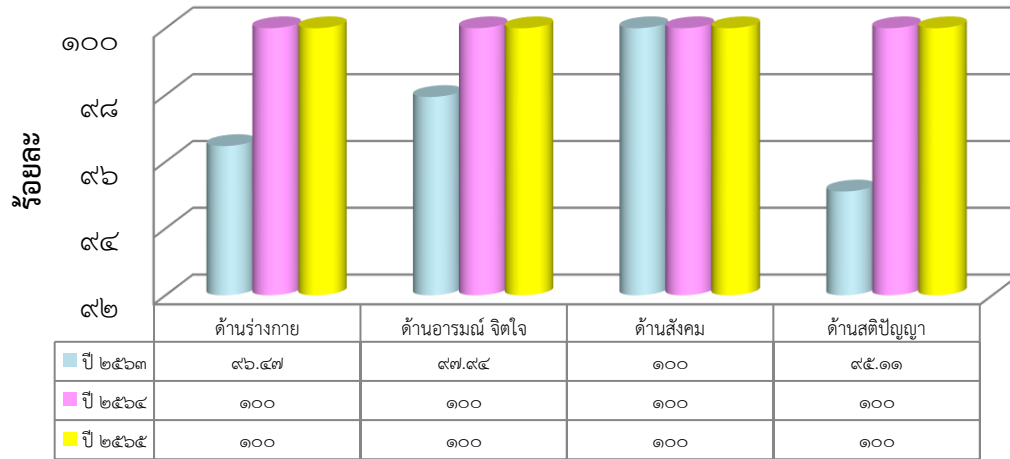
จากกราฟเปรียบเทียบผลการทดสอบทางการศึกษาระดับชาติด้านขั้นพื้นฐาน (O-NET) ของนักเรียน ระดับชั้นประถมศึกษาปีที่ ๖ ปีการศึกษา ๒๕๖๓ และ ๒๕๖๕ พบว่า ผลการประเมินการทดสอบทางการศึกษาระดับชาติด้านขั้นพื้นฐาน (O-NET) ของนักเรียนอยู่ในระดับ พอใช้ มีค่าเฉลี่ยร้อยละ ๒๘.๐๒

๙) ผลการจัดการเรียนรู้ตามหลักสูตรสถานศึกษา ระดับการศึกษาปฐมวัย

ร้อยละของนักเรียนที่มีผลการประเมินพัฒนาการแต่ละด้านในระดับ ๓ ขึ้นไป ปีการศึกษา ๒๕๖๕

ระดับชั้น	จำนวนนักเรียน	ผลการประเมินพัฒนาการนักเรียนด้าน								รวม
		ร่างกาย		อารมณ์ จิตใจ		สังคม		สติปัญญา		
		จำนวน	ร้อยละ	จำนวน	ร้อยละ	จำนวน	ร้อยละ	จำนวน	ร้อยละ	
อนุบาล ๑	๑๓	๑๓	๑๐๐	๑๓	๑๐๐	๑๓	๑๐๐	๑๓	๑๐๐	๑๓
อนุบาล ๒	๑๕	๑๕	๑๐๐	๑๕	๑๐๐	๑๕	๑๐๐	๑๕	๑๐๐	๑๕
อนุบาล ๓	๕	๕	๑๐๐	๕	๑๐๐	๕	๑๐๐	๕	๑๐๐	๕
รวม	๓๓	๓๓	๑๐๐	๓๓	๑๐๐	๓๓	๑๐๐	๓๓	๑๐๐	๓๓

เปรียบเทียบร้อยละของนักเรียนที่มีผลการประเมินพัฒนาการแต่ละด้าน
ในระดับ ๓ ขึ้นไป
ระดับการศึกษาปฐมวัย ปีการศึกษา ๒๕๖๓-๒๕๖๕



จากกราฟเปรียบเทียบร้อยละของนักเรียนที่มีผลการประเมินพัฒนาการแต่ละด้าน ในระดับ ๓ ขึ้นไป ระดับการศึกษาปฐมวัย ปีการศึกษา ๒๕๖๓ - ๒๕๖๕ พบว่า ด้านร่างกาย ด้านอารมณ์จิตใจ ด้านสังคม และด้าน สติปัญญา คะแนนเฉลี่ยสูงขึ้น ตามลำดับ